



COMPLEMENTOS

COMPLEMENTO Nº 1 Manual de Seguridad.

COMPLEMENTO Nº 2 Deberes del Oficial encargado de las relaciones con los concursantes.

COMPLEMENTO Nº 3 Modelo de Hoja de Inscripción.

COMPLEMENTO Nº 4 Modelo de Reglamento Particular.

COMPLEMENTO Nº 1

MANUAL DE SEGURIDAD

Con una antelación mínima de 60 días al comienzo de la prueba, se deberán emitir a la R.F.E. de A. dos ejemplares del proyecto del Manual de Seguridad para obtener la preceptiva aprobación. En el plazo máximo de 15 días a la recepción del proyecto, la R.E.F. de A. pondrá en conocimiento del organizador las posibles modificaciones que se deban realizar, o bien dará su aprobación.

El Manual de Seguridad definitivo deberá ser publicado y enviado 4 ejemplares a la Secretaría de la R.F.E. de A., al menos 30 días antes del inicio de la Prueba.

Cada Organizador deberá realizar el Manual de Seguridad de su prueba, para ello deberá seguir las directrices aquí marcadas. No obstante el organizador podrá introducir todos los elementos adicionales que desee, con la intención de mejorar la seguridad de su prueba, tanto de los espectadores, como de los participantes y oficiales.

Para la realización del Manual de Seguridad el organizador deberá centrarse en los requerimientos del anexo H sobre todo en los artículos que hacen referencia a la vigilancia de pista y en los artículos 9.2, 10 y 11 y también en el protocolo de seguridad de montaña 2011 emitido por la Real Federación Española de Automovilismo.

Los apartados que, mínimamente, se deben desarrollar en el Manual de Seguridad son los siguientes:

- 1º Introducción.
- 2º Relación de los teléfonos de interés para la seguridad de la prueba.
- 3º Características del trazado.
- 4º Puesto de Dirección de Carrera.
- 5º Organización Vigilancia de pista y seguridad.
- 6º Organización médica.
- 7º Servicio contra incendios y rescate.
- 8º Servicio grúa.
- 9º Sistema de Comunicaciones.
- 10º Cadena de Mando.
- 11º Centros de evacuación previstos.
- 12º Planes y rutas de evacuación.
- 13º Planos.
- 14º Informe de actuación en caso de accidente.



DESARROLLO

1) INTRODUCCIÓN

En este apartado el organizador debe hacer constar los siguientes puntos:

- Objetivo/s del Manual de Seguridad.
- Ámbito de aplicación.
- Relación de Oficiales a quienes va dirigido el Manual de Seguridad.
- Difusión del Manual de Seguridad.
- Difusión de normas a los espectadores.
- Difusión de normas a la prensa.

2) RELACIÓN DE LOS TELÉFONOS DE INTERÉS PARA LA SEGURIDAD DE LA PRUEBA

Como mínimo, deberán figurar los siguientes teléfonos:

- Dirección de Carrera.
- Secretaría de la Prueba.
- Policía Local.
- Policía de Tráfico.
- Centro coordinador de emergencias local y/o provincial.
- Servicio de ambulancias: el propio y otros disponibles.
- Servicio extinción de incendios.
- Hospitales de referencia: local, comarcal, general, ciudad sanitaria.

3) CARACTERÍSTICAS DEL TRAZADO

Deberá figurar la siguiente información:

- a) Situación exacta de la prueba, denominación de la carretera y principales vías de acceso (recomendable adjuntar copia de un mapa de carreteras).
- b) Descripción de la selectividad el recorrido y tipos de protecciones fijas.
- c) Características del asfalto.
- d) Servicios próximos a la prueba: poblaciones próximas, datos de hostelería, talleres mecánicos, gasolineras, servicios médicos, etc.

4) PUESTO DE DIRECCIÓN DE CARRERA

Siguiendo las directrices del Anexo H del C.D.I. el puesto de control de carrera es el centro de vigilancia y de dirección y debe proporcionar al Director de Carrera todas las facilidades necesarias para el cumplimiento de sus funciones en buenas condiciones.

Deberán reseñarse los siguientes apartados:

- a) Emplazamiento y tipo de instalación.
- b) Equipamiento material.
- c) Equipo humano.

5) ORGANIZACIÓN VIGILANCIA DE PISTA Y SEGURIDAD

Los apartados a cubrir son los siguientes:

- 1º Número y emplazamiento de los controles.
- 2º Equipamiento de los controles.
- 3º Personal.
- 4º Material de comunicación, tipo y ubicación.
- 5º Personal de vigilancia (privado o público, especificar): número, ubicación y dependencia.

6) DISPOSITIVO SANITARIO

Será la aplicación lo establecido en el Anexo 1 de las P.C.C.C.T.C.E.

**7) SERVICIOS CONTRA INCENDIOS Y RESCATE**

Los distintos puntos a describir en este apartado son:

- a) Vehículo/s de rescate, equipamiento humano y material.
- b) Vehículos contra incendios, equipamiento humano y material (indicar si son voluntarios o profesionales).
- c) Ubicación de todos los medios contra incendios y rescate.
- d) Disponibilidad de otros medios de apoyo en caso de necesidad.

8) SERVICIO GRÚAS

- a) Número y tipo de grúas.
- b) Ubicación.

9) SISTEMA DE COMUNICACIONES

- 1º Descripción del sistema, tipo de comunicaciones.
- 2º Descripción de las distintas redes de comunicaciones (seguridad, tiempos, interna, etc.).
- 3º Medios disponibles, en cada una de las redes, y ubicación.
- 4º Esquema general de comunicaciones. Se adjunta modelo.

10) CADENA DE MANDO

En este apartado se deben describir los siguientes puntos:

1º Cadena de mando: describir las personas que intervienen en la toma de decisiones ante un accidente o alarma y el orden de prelación.

2º Sistemática de actuación: descripción de los pasos a realizar ante una "alarma".

3º Accidentes tipo: descripción de las situaciones que se pueden atender con los medios disponibles en la prueba.

Será la aplicación lo establecido en el Anexo 1 de las P.C.C.C.T.C.E.

11) CENTROS DE EVACUACIÓN PREVISTOS

Será la aplicación lo establecido en el Anexo 1 de las P.C.C.C.T.C.E.

12) PLANES Y RUTAS DE EVACUACIÓN.**13) PLANOS**

1º Plano de la ubicación de los controles de pista y vigilancia del público.

2º Plano de la ubicación de los medios sanitarios.

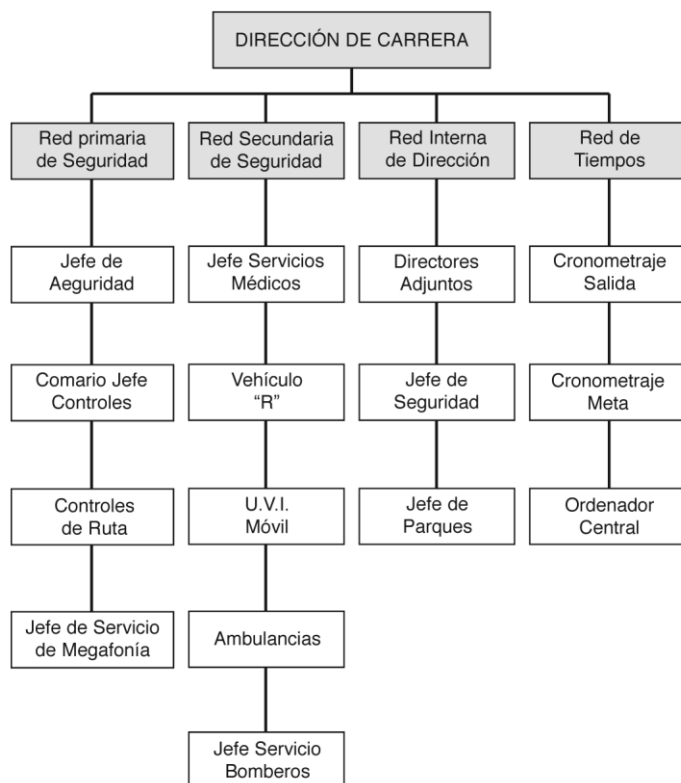
3º Plano de la ubicación de los medios de extinción y rescate.

4º Plano de la ubicación de las grúas.

5º Plano conjunto de la ubicación de:

- Secretaría de la prueba.
- Zona Verificaciones
- Parque de Presalida (parque de trabajo)
- Salida prueba y Dirección de Carrera.
- Meta y panel de tiempos.

Ejemplo: ESQUEMA GENERAL DE COMUNICACIONES



PROTOCOLO DE SEGURIDAD

Como complemento de los diferentes Reglamentos (C.D.I.; Prescripciones Comunes de los Campeonatos, Copas, Trofeos y Challenges de España y el Reglamento Deportivo del Campeonato de España de Montaña), la Real Federación Española de Automovilismo , al objeto de aunar criterios para todas las pruebas puntuables para el Campeonato de España de Montaña, ha aprobado el presente Protocolo de Seguridad.

El fin del mismo es conseguir igualar los criterios sobre Elementos de Seguridad, tipo y color de encintado y marcaje de las Zonas Especiales de Público (Z.E.P.), colocación del público en las citadas Z.E.P. etc., lo que contribuirá a mejorar la seguridad e imagen de las pruebas.



PLAN DE SEGURIDAD

1)

- 1.1. Se recomienda la contratación, por parte del Organizador, de una persona experta en el área de la Informática, para la elaboración del Plan de Seguridad.
- 1.2. Se aconseja que cada viñeta mostrada en las casillas del Libro de Seguridad correspondientes a la Descripción del Recorrido de la Subida, vaya acompañada de la siguiente información:
 1. Una casilla donde se indique el punto kilométrico total del recorrido donde se encuentra la información indicada en la viñeta.
 2. Una viñeta, numerada, con el gráfico del camino, cruce, curva, Z.E.P.etc... del punto kilométrico que se informa.
 3. Una viñeta con la fotografía de la zona indicada en el gráfico.
 4. Una serie de viñetas donde se indique la siguiente información:
 1. Nº de efectivos de Guardia Civil, Policía Autónoma, Protección Civil, Comisarios de Seguridad, etc...
 2. Nº de efectivos de emisoras - con su número de radio - así como nº de Oficiales con Bandera.
 3. Nº de vehículos de Servicio de Seguridad: Ambulancias, Coches "R", Bomberos, Grúas, etc...
 4. Número y tipo de material de Seguridad a utilizar: Carteles, mobiliario de Seguridad, tipo de cintas y su color, etc...

Se adjunta ejemplo tipo de página de Descripción de la Subida. Así como un croquis de una curva basado en el Plan de Seguridad de la Subida al Fito.

- 1.3. Se aconseja la elaboración del Plan de Seguridad en diferentes libros. (Subida, Zonas Especiales, Evacuaciones, Fuerzas de Seguridad....)
 1. Elaborar un libro específico para las Zonas Especiales de Público.
 2. Elaborar un libro específico para Servicios Médicos y Vías de Evacuación.
 3. Elaborar un libro específico para las Fuerzas de Orden Público.



DESCRIPCIÓN DE SEGURIDAD DE LA PRUEBA				
DISTANCIA		CROQUIS	FOTO	EFECTIVOS Y SERVICIOS
TOTAL	PARCIAL			
0,000	0,000			
1			CIERRE CARRETERA Cruce TF-47	
0,000	0,160		SALIDA	
2			SALIDA DE LA PRUEBA	Latitud: 28°11'05.46" N Longitud: 16°48'42.94" O
0,160	0,160			
3			GUIA DE ISORA	
0,540	0,380			
4				

PLAN DE SEGURIDAD

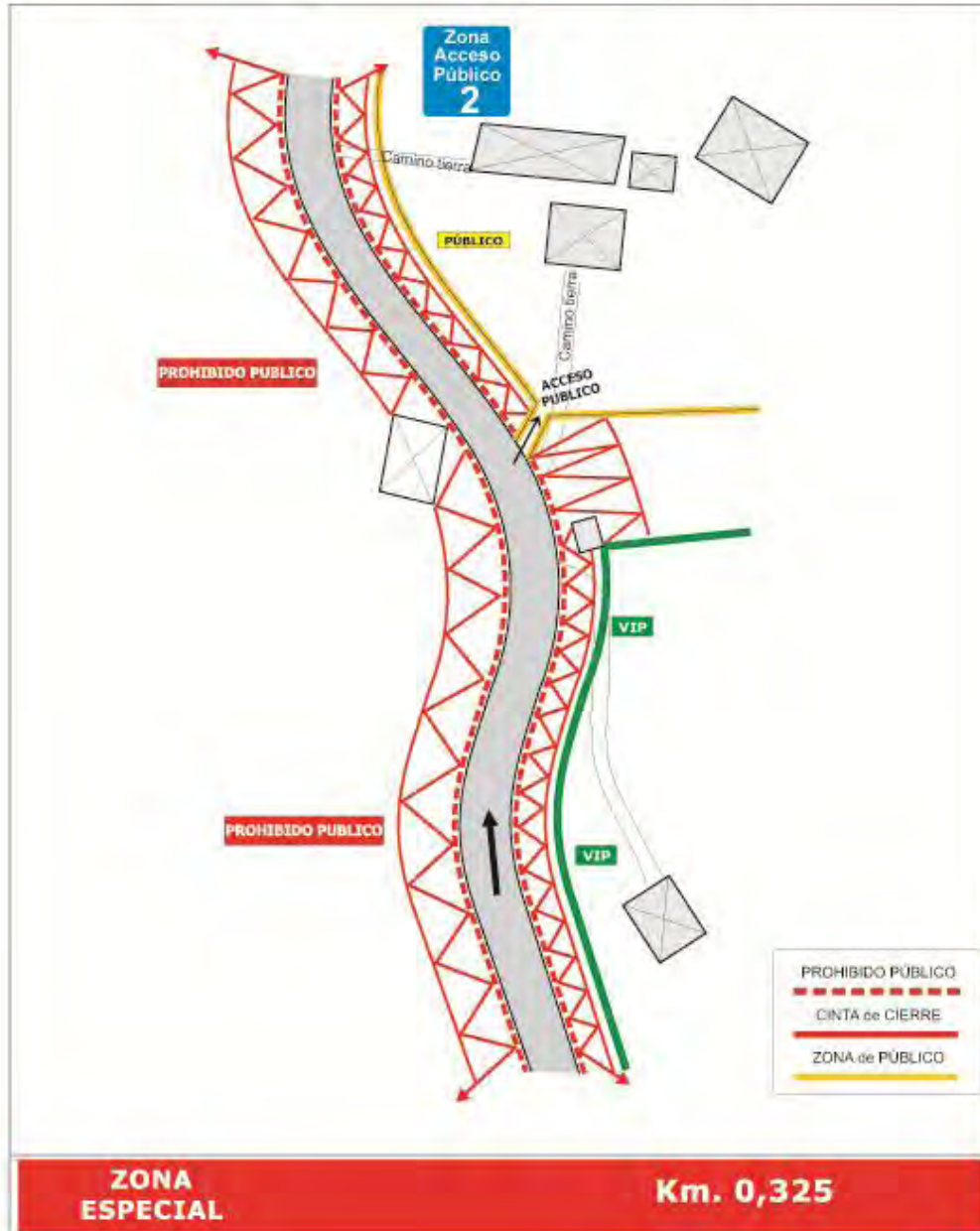
SIF Motor

XXXVIII Subida Internacional al Fito

PLAN DE SEGURIDAD

Subida Al FITO

ZONAS ESPECIALES DE SEGURIDAD





2) RECONOCIMIENTOS

- 2.1. Se recomienda la creación de un equipo de al menos 2 personas, independientes de las situadas en el montaje de la Subida, para que realicen trabajos de control de Reconocimientos en días de celebración de Fases Oficiales.
- 2.2. Deberá informarse a todos los participantes -por medio de anexos-, de cualquier modificación que se haga en la fisonomía del trazado, para el día de la carrera, y que no quede reflejada en el trazado para el día de reconocimientos (por ejemplo si el reconocimiento se realiza por el carril derecho de un cruce y la Subida se corre por el izquierdo).
- 2.3. Cualquier anomalía, de un piloto inscrito, detectada durante el Reconocimiento de la Prueba, deberá ser informada al Colegio de Comisarios Deportivos mediante un Informe Oficial.

3) CARAVANA DE SEGURIDAD

- 3.1. Los miembros de la Caravana de Seguridad deberán estar en posesión de la correspondiente licencia de Oficial expedida por la RFEDA.
- 3.2. Todos los vehículos de la Caravana de Seguridad, deberán contar con emisora, Girofaro, sirena y megafonía.
- 3.3. Todos los vehículos de la Caravana de Seguridad, deberán estar en todo momento en contacto- vía radio- con la Dirección de Carrera.
- 3.4. A partir del comienzo de cualquier manga y hasta su finalización, queda prohibido el paso de cualquier vehículo por el recorrido, a excepción de los coches "R", "S", ambulancias, bomberos, grúas y el coche "0".
- 3.5. El uso del vehículo "R" queda reservado exclusivamente para misiones de rescate dentro del recorrido.

4) ELEMENTOS DE SEGURIDAD – CINTAS – CARTELES – MONTAJE SEGURIDAD Z.E.P.

- 4.1. **Puente de salida fabricado en aluminio "truss" de 4 X 3 metros, con las siguientes características:**
 - 4 piezas aluminio de 2 metros
 - 2 piezas de aluminio 1 metro
 - 2 Esquinas de Aluminio 50 cms
 - 1 Placa de Polipropileno Celular de 1 mt de ancho para Placa de la Subida
 - 2 Placas de Polipropileno Celular de 2 mts X 50 cms de ancho para Patrocinadores.
 - 2 bases de hierro de 80 kgs cada una con 4 cáncamos de acero en las esquinas y 4 pernos para insertar las piezas del Truss
 - Un taladro a pilas con tornillos para insertar en asfalto.

Estos puentes de salida, son aptos para compartir entre varios Organizadores y solo habría que cambiarles la placa de la Subida y las placas de los Patrocinadores.

4.2. Cintas y carteles

1. Cinta Roja para zonas de Prohibido al Público
 - Fondo en color rojo.
 - Texto Zona Prohibida al Público en blanco o negro y con posibilidad de hacerlo en 2 idiomas (Castellano y Autonómico).
 - Señal de Prohibido Público.
2. Cinta Roja para zonas de Zig-Zag
 - Solo color rojo.
 - Sin Texto y más estrecha que la cinta de Zona Prohibida al Público
3. Cinta Amarilla para zonas de Público.
 - Posibilidad de incluir patrocinador siempre que predomine el color amarillo.
4. Cinta Verde para zonas de Prensa y TV.
 - Solo color verde.
5. Carteles Prohibido Público, Prohibido Aparcar y Prohibido Aparcar en Zona de Servicios.
 - Tamaño A3/A4, plastificado.
 - Colocados en estacas (a ser posible madera) a 1 mt de altura.

4.3. Elementos de seguridad

1. Barreras de Mediana de Polietileno utilizada como Chicanne - escapatoria de frenada y como punto de referencia visual para los participantes.
2. Barreras de mediana de Hormigón para zonas donde se necesite controlar una gran masa de público.
3. Prisma Triangular de cartón con flechas indicadoras de dirección, como punto de referencia visual para participantes.
4. Bolardo Modelo Hito H-75, indicado para acotar zonas anexas al trazado y susceptibles de ser utilizadas como tal.
5. Conos de balizamiento como puntos de referencia visual para los participantes.
6. Triangulo rojo indicador de dirección.

7. Cartel con flecha indicadora de dirección.
8. Cartel de zona de peligro como punto de referencia visual para los participantes.



4.4. MONTAJE DE SEGURIDAD DE LAS Z.E.P.

1. Se adjuntan diferentes tipos de curvas con la colocación idónea de los elementos de seguridad así como el encintado, tomando como base estimativa, curvas o cruces (90 Km/h) donde no existen obstáculos naturales en las escapatorias, (superficie plana).
2. Los Vehículos de Seguridad, (radios, ambulancias, coches "R"...) deberán estar lo más pegado posible a la línea divisoria del público y lo más alejado posible de la calzada.
3. Queda terminantemente prohibido, utilizar cinta amarilla para cerrar los caminos adyacentes al Recorrido.
4. Queda terminantemente prohibido el uso conjunto de las cintas roja y amarilla para delimitar una Zona Prohibida. La cinta amarilla deberá estar siempre, donde se considere una zona apta para el público y nunca pegada a la roja.
5. El público deberá estar siempre colocado en lugares altos ó lejos de la calzada si no existen obstáculos naturales ó artificiales que hagan de protección segura. Las biondas de metal y los quitamiedos hechos de piedra ó construcción, no son aptas como protección en caso de impacto fuerte.
6. El Organizador deberá marcar por medio de cintas y carteles, todas las zonas que estén dentro del recorrido y que sean susceptibles de ser utilizadas como Aparcamiento.
7. Se aconseja el uso de prismas de cartón con flechas indicadoras de dirección, como elemento de seguridad e información para cruces y bifurcaciones que pueden ser susceptibles de un cierto riesgo para público, participantes y Oficiales.
8. Se deberá marcar con cinta amarilla - zona apta para el público -, cualquier zona que sea apta para colocar a los espectadores sin que estos corran ningún riesgo para la seguridad.



9. Se deberán crear caminos de acceso para el público, claramente definidos con cinta y carteles indicadores.

5) PARQUE DE TRABAJO

- 5.1. La superficie deberá ser en su totalidad de asfalto.
- 5.2. Deberán diferenciarse claramente las tres zonas que se indican a continuación. Estas zonas estarán divididas por sus correspondientes vallados:
- . **Zona Comercial:**
 - Libre acceso para el público.
 - Zona prevista para la realización de todas las actividades de Publicidad y Merchandising
 - . **Zona de Trabajo:**
 - Acceso libre.
 - Zona prevista para que los equipos realicen todas las actividades de trabajo.
 - . **Zona Deportiva:**
 - Zona de acceso totalmente restringido a participantes y oficiales de la prueba.
 - Los accesos a estas zonas (Parque de Verificaciones, Parques de Reagrupamiento, Controles Horarios, Parque Cerrado, etc.), deberán estar debidamente controlados.
 - Las acreditaciones autorizadas deberán estar relacionadas en una tablilla ubicada a la entrada de la Zona correspondiente.
- 5.3. Los diferentes parkings para participantes, prensa y vehículos acreditados, deberán estar claramente identificados y con personal de control en los accesos.
- 5.4. Las diferentes zonas y áreas, deberán tener fácil acceso y estar bien señaladas. La señalización utilizada deberá guardar siempre la misma imagen.
- 5.5. El acceso al Parque de Trabajo deberá ser diferente para los participantes, vehículos acreditados y el público en general.
- 5.6. Un servicio de Urgencia Médica y un Servicio de Bomberos estarán previstos en el Parque de Trabajo. Su ubicación se definirá en el mapa de servicios del citado Parque.
- 5.7. Se aconseja colocar w.c. químicos en lugares accesibles y distribuidos por distintos lugares del Parque.
- 5.8. El Organizador deberá colocar contenedores de basura a lo largo del Parque de Trabajo, en especial en la zona reservada para hostelería y de trabajo de los equipos.
- 5.9. Se aconseja la colocación de un Punto de Recogida Selectiva en el Parque de Trabajo, en este punto deberán existir envases para la recogida de materiales contaminantes y materiales reciclables.

6) RECORRIDO

- 6.1. Se aconseja que a la hora de elegir el recorrido de la Prueba, se estudien aspectos
- Como:
- Mínimos riesgos para público, participantes y oficiales.
 - No deberán incluirse Zonas Especiales de Público al final de la Subida.
 - Se eviten recorridos que transcurran entre zonas residenciales.
 - Evitar la elección de recorridos que crucen zonas urbanas.
 - Sino pueden evitarse las zonas urbanas, el montaje de las mismas se deberá realizar con la suficiente antelación (que deberá ser el máximo posible para evitar muchos problemas de última hora) a la llegada del público y con el suficiente personal de seguridad.
- 6.2. El Organizador deberá distribuir folletos con consejos de seguridad entre el público asistente a la Subida.
- 6.3. Las Z.E.P. deberán estar lo suficientemente protegidas por personal de la organización y/o de Seguridad. Si se detecta un problema en las citadas Zonas, el Organizador y/o los oficiales de la prueba (con la ayuda de los Servicios de Orden Público si fuese necesario), deberán intervenir para solucionar el mismo.
- 6.4. Deberá tenerse en cuenta los siguientes esquemas para la correcta colocación del público en las Z.E.P.. A mayor altura sobre la calzada, el público se colocará a menor distancia de la misma.
- Esta tabla, está calculada en base a una velocidad de 90 Km/h., puede variar dependiendo de la velocidad con que llegue el vehículo a la curva y de la situación particular de la misma. A más velocidad, mayor distancia y altura del público desde la calzada.
- 6.5. Los vehículos de Venta Ambulante deberán estar a una distancia mínima de 30 mts de la calzada utilizada por los participantes.
- 6.6. Se prohíbe aparcar cualquier tipo de vehículo que no sea de Seguridad ó de la propia Organización, en todas las posibles vías de evacuación que haya dentro del recorrido de la Subida. La distancia mínima de esta Zona de Seguridad deberá ser de 50 mts. Se entiende por Posible Vía de Evacuación, cualquier carretera que conecte el recorrido con otra carretera principal y que sea susceptible de utilizar para cualquier tipo de evacuación. (Ambulancias, Coches "R", Bomberos, Grúas, Vehículos Organización, Vehículos accidentados, etc...).



7) SEÑALIZACIÓN

7.1. Colocación de los Paneles de Señalización:

Se aconseja a los Organizadores, unificar los criterios de colocación e imagen en cuanto a los paneles de señalización, para indicar la ubicación de las diferentes áreas como:

1. Dirección de Carrera: El acceso a la Dirección de Carrera, deberá estar indicado (por medio de señalización), en las vías de acceso principales y posteriormente en los accesos peatonales principales, desde al menos 1 Km antes de su destino.
2. Parque de Trabajo: deberá estar indicado (por medio de señalización), en las vías de acceso principales, desde al menos 1 Km antes de su destino.
3. Parkings: los diferentes Parkings deberán estar indicados por medio de señalización, desde al menos 500 metros antes de sus destinos.
4. Sala de Prensa, Colegio de Comisarios Deportivos, Secretaría de Carrera, Verificaciones Técnicas, Verificaciones Administrativas y Entrega de Documentación; deberán estar indicados por medio de señalización, desde al menos 200 metros antes de sus destinos.
5. Parque Cerrado y Ceremonia de Pódium, deberán estar indicados por medio de señalización, desde al menos 1 Km antes de sus destinos.

Para una mejor coordinación y logística, se aconseja trazar diferentes círculos a escalas de 1km, 500 metros y 200 metros, sobre el mapa del Área a señalizar. Ver dibujo adjunto.

7.2. Dimensión de los Paneles de Señalización:

Se aconseja a los Organizadores, unificar los criterios de dimensiones e imagen en cuanto a los paneles de señalización, para indicar la ubicación de las diferentes áreas.

- La señalización exterior en un radio de 1 km, con Paneles de Polipropileno Celular de 100 cms X 30 cms, con los colores de la imagen del Organizador y las letras y flechas indicativas en vinilo adhesivo.
- La señalización exterior en un radio de 500 metros, con Paneles de Polipropileno Celular de 80 cms X 20 cms, con los colores de la imagen del Organizador y las letras y flechas indicativas en vinilo adhesivo.
- La señalización exterior en un radio de 200 metros, con Paneles de PVC Foam/Forex de 80 cms X 20 cms, con los colores de la imagen del Organizador y las letras y flechas indicativas en vinilo adhesivo.
- La señalización interior en un radio de 50 metros, con Paneles de PVC Foam/Forex de 80 cms X 20 cms, con los colores de la imagen del Organizador y las letras y flechas indicativas en vinilo adhesivo.
- Las puertas de acceso a cada área, deberán tener unos paneles con las muestras de cada acreditación que tiene acceso para dicha área. Las Tablillas con las muestras de Pases deberán ser de tamaño A3, plastificadas y deberán contar con los colores de la imagen del Organizador y el título del Acceso al área correspondiente. Sala de C..., Sala de Prensa, Dirección de Carrera, etc...

8) INFORMACION - CONSEJOS DE SEGURIDAD

8.1. El Organizador deberá distribuir entre el público folletos con información sobre la Subida y algunos Consejos de Seguridad y Medioambiente.

En estos folletos se deberá incluir la siguiente información:

1. Horario Oficial de la Prueba.
2. Información acerca del Recorrido con los horarios de cierre - apertura y puntos de corte de la carretera.
3. Lista de Inscritos.
4. Descripción detallada de cada Z.E.P., así como las posibles bolsas de Aparcamiento y Accesos al Recorrido. Se aconseja acompañar toda esta información con las Coordenadas GPS de cada lugar.
5. Cuadro Oficial con el Código de Cintas de Seguridad.
6. Cuadro Oficial con la Escala de Posición del Público en las Subidas.
7. Cuadro Oficial con los Carteles de las Zonas de Seguridad.
8. Cuadros (3) Infografías de las Zonas Peligrosas para el Público.
9. Consejos de Seguridad y Medioambiente. (Se adjunta modelo de muestra)



Campeonato de España de Montaña 2011 Cintas de Seguridad



**ZONA PROHIBIDA
AL PUBLICO**



**Texto en lengua
de la Comunidad**

Cinta Color Rojo: Prohibido situarse delante y detrás de la cinta



**ZONA PROHIBIDA
AL PUBLICO**



**Texto en lengua
de la Comunidad**

Cinta Color Rojo: Prohibido situarse delante y detrás de la cinta



Cinta Color Rojo zig-zag: Prohibido situarse en toda la zona delimitada por la cinta



Cinta Color Amarillo: Cinta a partir de la cual se puede situar el público



Cinta Color Verde: Cinta a partir de la cual solo podrá situarse Prensa acreditada



Campeonato de España de Montaña 2011 Carteles de Zonas de Seguridad

	Denominación de la Prueba	Logo Prueba
PROHIBIDO PUBLICO		
<p>ZONA DE PELIGRO El deporte del motor puede ser peligroso. Te rogamos colaborar con la Organización y abandonar la ZONA DE PELIGRO. Es tu Responsabilidad.</p>		

Prohibido Público: Cartel para informar de la Prohibición de situarse en la zona delimitada

	Denominación de la Prueba	Logo Prueba
PROHIBIDO APARCAR		
<p>PROHIBIDO APARCAR El deporte del motor puede ser peligroso. Te rogamos colaborar con la Organización y abandonar la ZONA DE PELIGRO. Es tu Responsabilidad !!</p>		

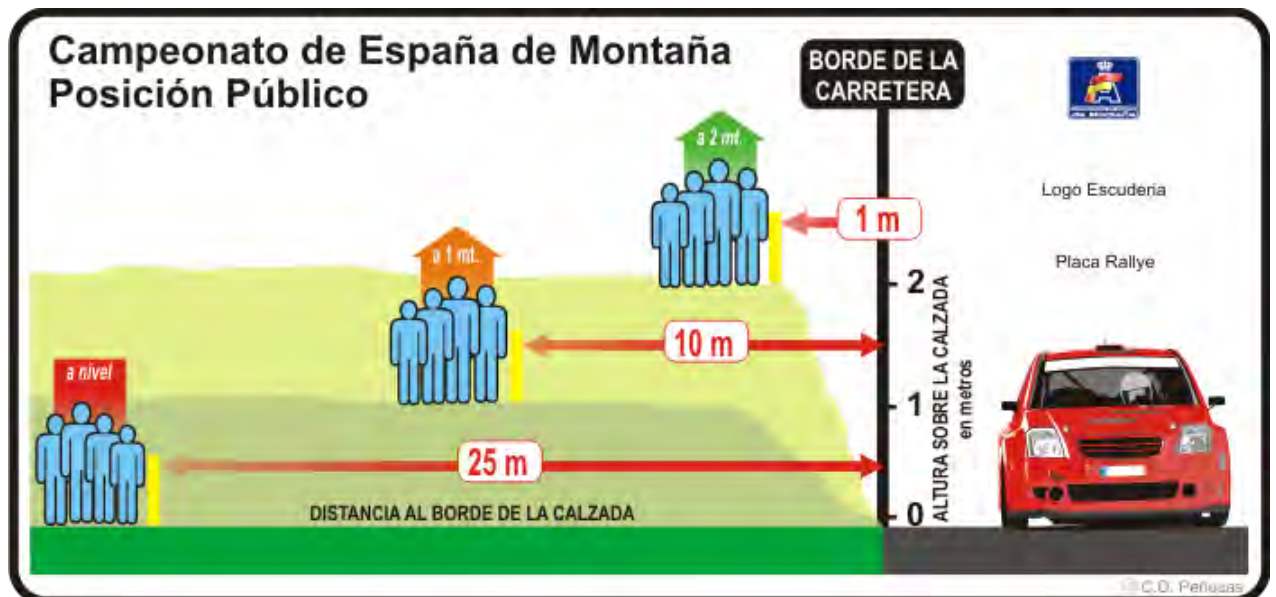
Prohibido Aparcar: Cartel para informar de la Prohibición de Aparcar en la zona delimitada

	Denominación de la Prueba	Logo Prueba
PROHIBIDO APARCAR ZONA DE SERVICIOS		
<p>PROHIBIDO APARCAR El deporte del motor puede ser peligroso. Te rogamos colaborar con la Organización y abandonar la ZONA DE PELIGRO. Es tu Responsabilidad !!</p>		

Prohibido Aparcar: Cartel para informar de la Prohibición de aparcarse en Zona reservada para Seguridad

Campeonato de España de Montaña 2011 Elementos de Seguridad

- Prismas con Flechas
- Barreras de Mediana
- Señal de Peligro
- Flechas Señalizadoras
- Bolardos H-75
- Conos Señalizadores



XXII Subida a

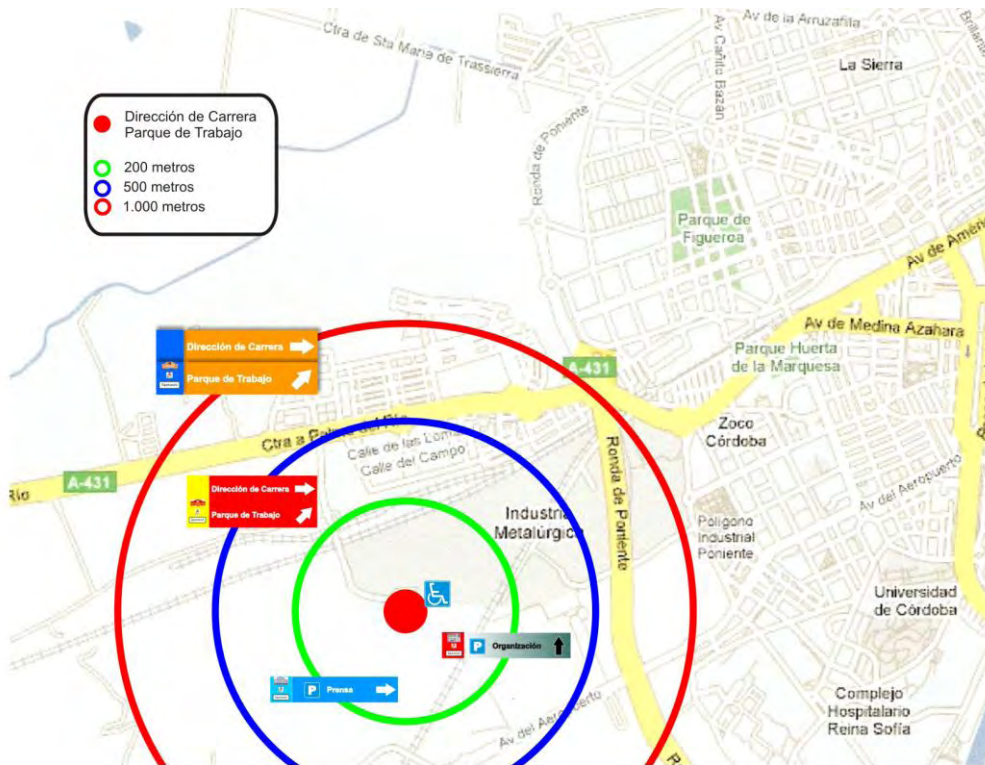


Campeonato de España de Montaña 2011
Modelo de Señalización

Señal =

	Polipropileno Ocular 100 X 30 cms 50 X 30 cms	+
	Vinilo adhesivo 100 X 30 cms 60 X 30 cms	+
	Placa Rallye adhesiva Logo RFEDA Sponsors	+
	Descripción Areas adhesivas	+
	Flechas adhesivas	

Parque de Trabajo
Dirección de Carrera
→ ↑ ↘ ↙





INFORMACIÓN PARA LOS ESPECTADORES

Una prueba automovilística deportiva puede ser un espectáculo del que todos podemos disfrutar con total seguridad, siempre que sigamos una serie de pautas.

De lo contrario, lo que comenzó como un día al aire libre, en compañía de la familia o amigos, puede terminar causándonos más de un disgusto a los organizadores, pilotos y aficionados.

No olvidemos que éstos últimos son los más vulnerables ante un accidente en el que se puedan ver implicados, ya que los pilotos van muy bien protegidos en sus habitáculos, y deben cumplir unas estrictas normas de seguridad para ser autorizados a tomar la salida en una prueba de éstas características.

En los últimos tiempos, la afluencia de público a las pruebas automovilísticas viene siendo cada vez más masiva, y dicha masificación hace cada día más difícil por parte de las autoridades y organizadores controlar debidamente al público, teniendo además en cuenta que éste no siempre se comporta de forma consciente y responsable.

Por tanto, consideramos importante informar convenientemente a los aficionados al automovilismo de las pautas que deben seguir para poder disfrutar de éste deporte con todas las garantías de seguridad, y los riesgos que no deben correr.

ESTA ES LA INFORMACIÓN QUE SE TRASLADARÁ AL PÚBLICO:

¿QUE PUEDE PASAR?

- En las salidas de carretera, no existe la trayectoria lógica.
- Un vehículo de competición, desplaza una masa a gran velocidad y en caso de accidente es imposible adivinar la trayectoria.
- Cualquier rotura o avería mecánica puede provocar un accidente sin lógica.
- Solo en las zonas altas y en las zonas habilitadas por el Organizador tendrás total seguridad.
- La mala actitud del público y su incorrecta posición en las zonas prohibidas son motivo de anulación de una prueba.
- Unos pocos espectadores incívicos pueden hacer que no disfrutes del espectáculo. No lo permitas!!!

¿QUÉ SE DEBE HACER?

- Seremos puntuales. Debemos llegar al tramo con tiempo suficiente para aparcar correctamente nuestro vehículo en las zonas habilitadas para ello.
- La carretera se suele cerrar al tráfico al menos una hora antes de la salida del primer vehículo, y podemos encontrar atascos.
- Aparcaremos nuestro vehículo siempre fuera del recorrido. (Podemos encontrarnos con que la grúa nos lo ha retirado, con una multa, o con una abolladura). Nos debe dar tiempo además a desplazarnos a pie hasta un lugar seguro antes de que comience la carrera.
- Desplazarse por el recorrido con la carrera ya iniciada supone un grave peligro. Los vehículos compiten al límite y en cualquier momento puede producirse un accidente, ya que esperan encontrarse con la carretera totalmente despejada.
- Debemos ir preparados para el frío, para el calor, para la lluvia, ya que no podremos salir del recorrido una vez iniciada la prueba.
- La organización habilita papeleras y contenedores a lo largo del recorrido. Respeta el medio ambiente.
- Los niños deberán estar en todo momento bajo la supervisión de los adultos. Recuerda que son poco conscientes del peligro y muy vulnerables. No expongas al peligro a tu hijo!
- El consumo excesivo de bebidas alcohólicas u otros productos puede volverte irritable, inconsciente e incívico. No pierdas el control. Disfrutemos de buen ambiente en nuestro deporte, y todos lo pasaremos bien.
- Recuerda que los controles de alcoholemia y velocidad se intensifican en las inmediaciones de la carrera.
- Sigue siempre las instrucciones de los voluntarios y organizadores. Trátales con respeto y educación. Sin ellos, no sería posible este deporte.
- Debemos saber a qué vamos, ya que por motivos de seguridad, no nos dejarán mover nuestro vehículo hasta que no finalice la carrera. Es posible que se produzcan retrasos en caso de accidente. No te desesperes.
- Debemos situarnos siempre en lugares elevados, evitando las zonas potencialmente peligrosas.
- Las zonas marcadas con cinta roja son zonas prohibidas para el público, tanto delante como detrás de ellas.
- Las zonas marcadas con cinta amarilla son zonas permitidas al público.
- Las zonas marcadas con cinta verde son zonas exclusivas para prensa y TV acreditada.
- Debes recordar que no siempre se pueden marcar todas las curvas y zonas peligrosas, con lo cual te pedimos que en las zonas no marcadas con cinta, utilices el sentido común y hagas caso a los miembros de la Organización. Ellos trabajan por tu seguridad.

LO QUE NUNCA SE DEBE HACER

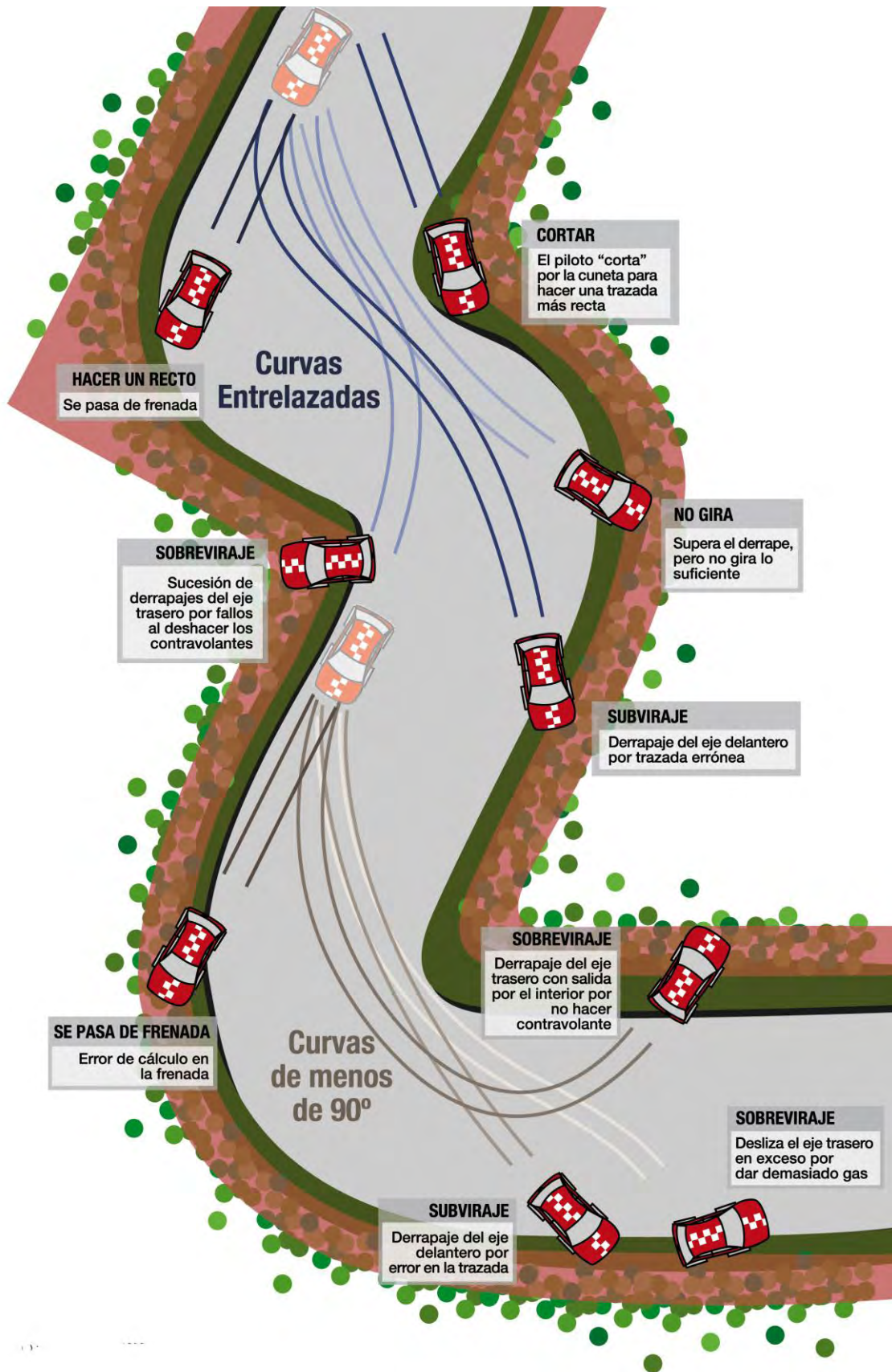
- Situarse en lugares peligrosos.
- Invadir el recorrido para ver mejor, jalearse o animar a los pilotos.
- Lanzar objetos al recorrido.
- Desplazarse por el recorrido de forma temeraria con tu vehículo, antes o después de la carrera. Si quieres competir, hazlo en condiciones. Hazte piloto.
- Hacer caso omiso a las indicaciones del personal de la Organización.
- Colocarse en los lugares prohibidos.
- Encender hogueras.
- Dejar basuras y desperdicios en las cunetas.
- Pintar las carreteras con mensajes.
- Quitar las cintas de Seguridad.

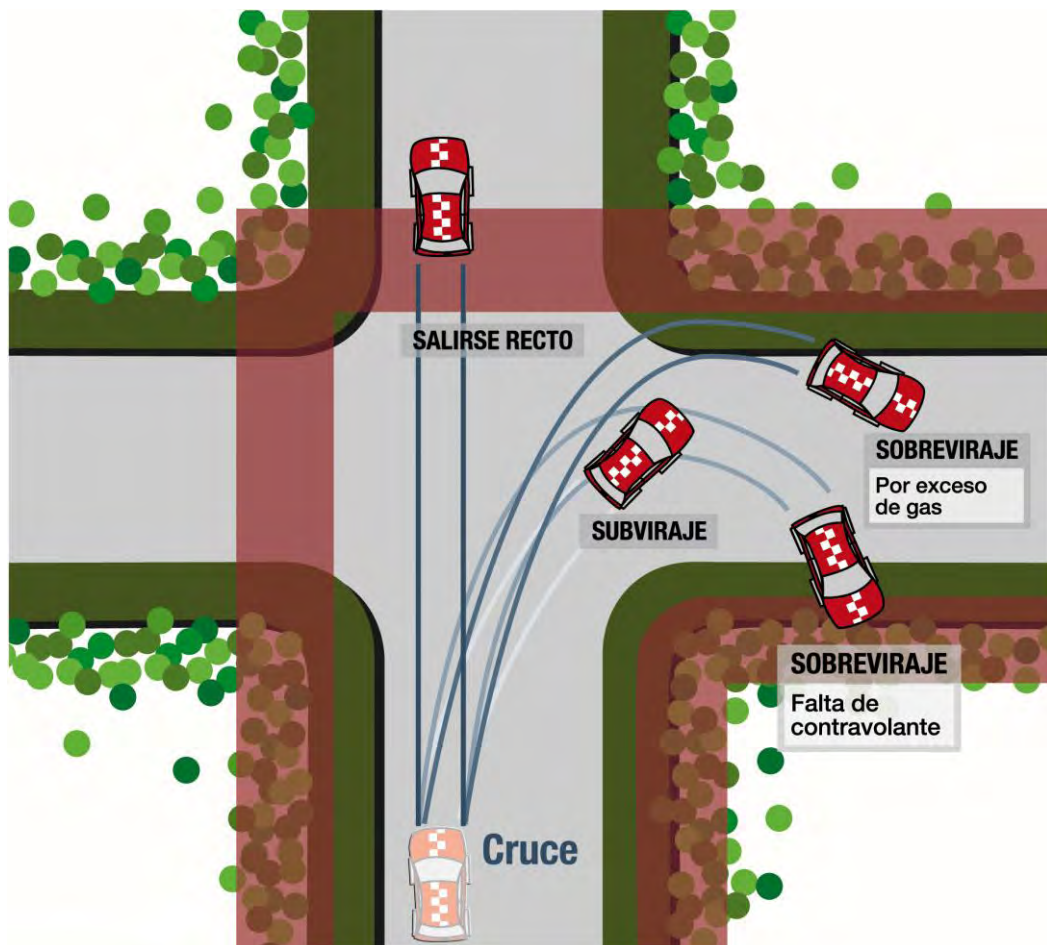


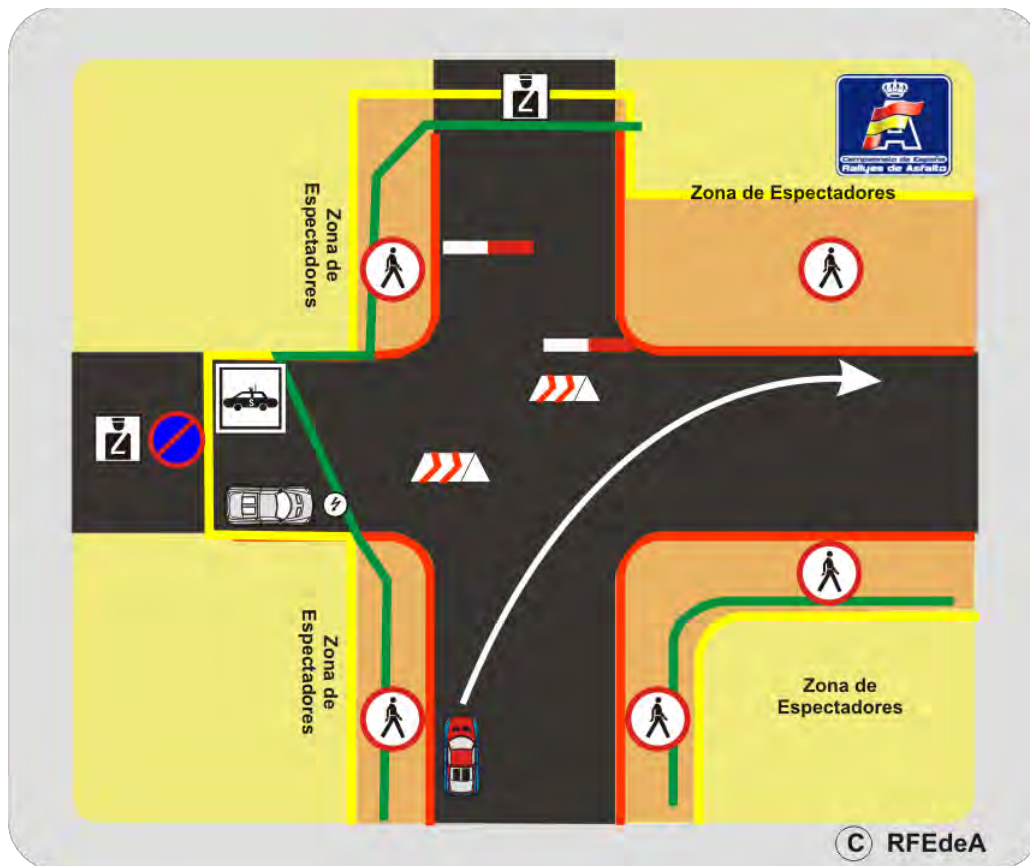
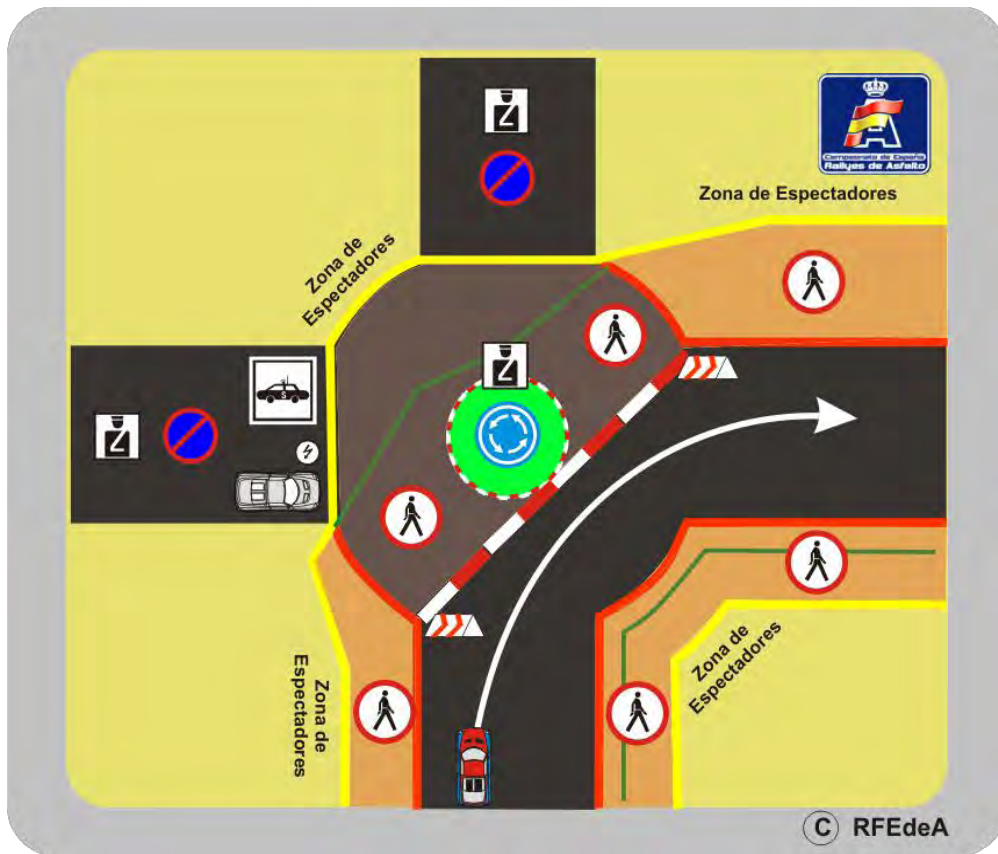
RECUERDA

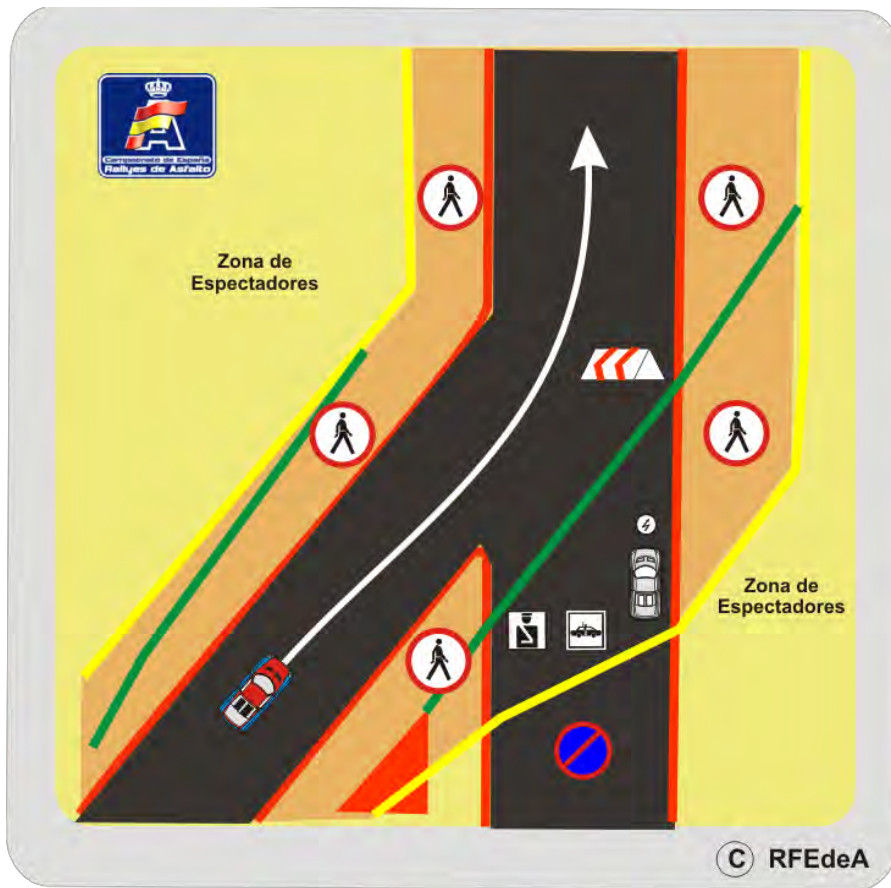
Que los organizadores pueden suspender la celebración de la prueba si en algún momento observan situaciones potencialmente peligrosas para deportistas y espectadores. No nos obligues a tomar esta decisión.

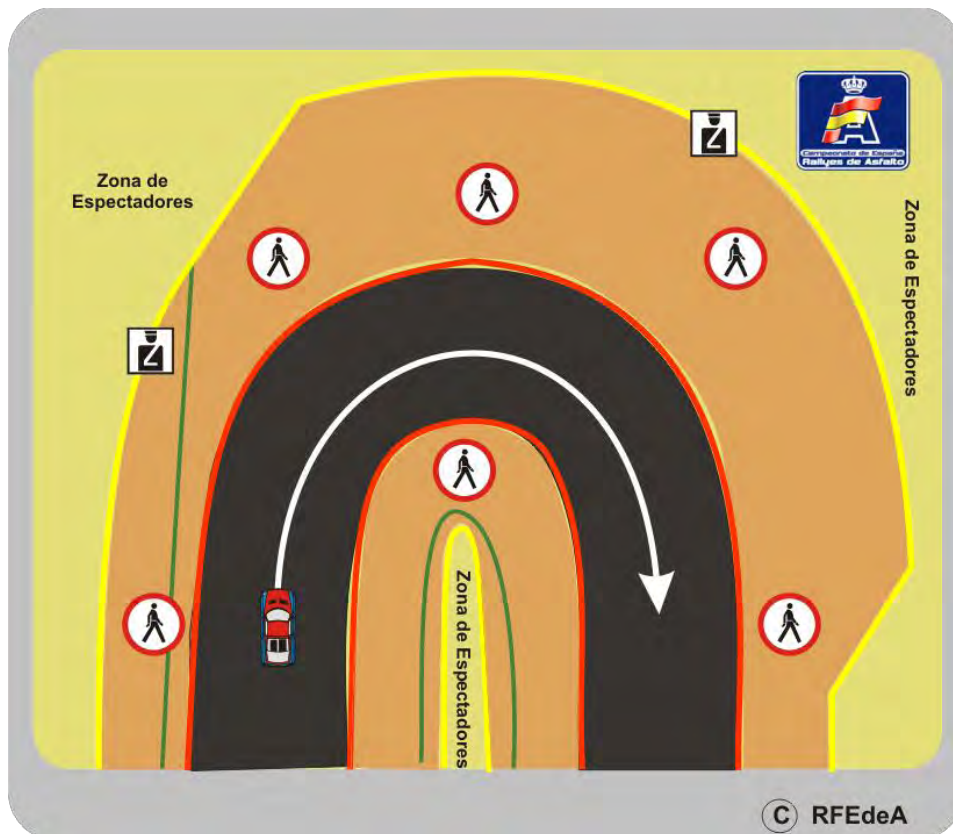
Detrás de lo que para ti es un espectáculo hay meses de trabajo de decenas de personas. Se Responsable con la competición y el medio ambiente!!!!











ESTRICTAMENTE PROHIBIDO

Real Federación Española de Automovilismo

No cruzar la carretera durante la competición

No estacionar ni acampar a pie de tramo

No abusar física ó verbalmente de los miembros de la organización

No colocarse a pie de carretera invadiendo las zonas prohibidas

No bloquear los accesos y/ó vías de evacuación de ambulancias

No abusar del alcohol

No arrojar ó abandonar basura en los terrenos

CÓDIGO DE CINTAS DE SEÑALIZACIÓN

- Zona público
- Cinta Amarilla
- Cinta Roja Zig-Zag
- Cinta Roja
- Carretera

Infografía: Raúl Sierra

ASI ES SEGURO

Real Federación Española de Automovilismo

Estaciona y acampa en lugares seguros y alejados de la carretera

Los lugares elevados son los más seguros para ver una subida

Colócate alejado de la carretera

Sigue las indicaciones y respeta a los miembros de la organización

Colócate detrás de las cintas amarillas de "ZONA DE PÚBLICO"

Deja libres los accesos y/ó vías de evacuación de ambulancias

Disfruta de la Montaña, pero sin excesos

Recoge la basura y respeta la propiedad privada

CÓDIGO DE CINTAS DE SEÑALIZACIÓN

- Zona público
- Cinta Amarilla
- Cinta Roja Zig-Zag
- Cinta Roja
- Carretera

Infografía: Raúl Sierra